

Programme culturel

janvier - juin

2026



Université
Catholique
de Lille 1875

PLAN DU CAMPUS



Photo de couverture:

Description de l'Égypte,
ensemble de volumes
illustrés, édition Panckoucke
(1821-1828)

Édition aujourd'hui conservée
au Centre de Ressources en
Géographie Historique (CRGH
rattaché à la FLSH)

L'Entracte

Université Catholique de Lille
HA 23 - 60 bd Vauban - 59016 Lille Cedex

HangArt Créatif

Lieu dédié à la création artistique
13 rue Lavoisier - 59000 Lille

Édito

En cette nouvelle année 2026, que nous vous souhaitons riche en découvertes, de nouvelles conférences culturelles sont programmées.

Ouvertes à un large public (étudiants, personnels, habitants de la métropole lilloise), les conférences s'adressent à celles et ceux qui souhaitent apprendre, s'enrichir et obtenir les clés pour mieux appréhender les sujets d'actualité. Certaines conférences s'inscrivent dans le cadre du fil rouge thématique "Voyage" qui vient émailler la saison universitaire.

Dans un esprit de convivialité et d'échanges réciproques avec les intervenants, les conférences sont organisées prioritairement dans les salles disponibles sur le campus. Elles sont proposées à distance pour les personnes ne pouvant se déplacer.

D'autres activités culturelles sont programmées au cours des prochaines semaines tels que des rencontres, des RencArts du midi, des sorties en groupe et des concerts du chœur universitaire qui célèbre cette année ses 25 ans.

Au plaisir de vous accueillir à l'Université Catholique de Lille, une université ouverte.

Céline PLUMECOQ,

Chargée Culture et Médiation patrimoniale

Direction de l'Information, de la Culture et du Patrimoine

Sommaire

Édito	p.03
Calendrier	p.04
Programmation Janvier-Juin	p.06
Billetterie/abonnements	p.29
Accès à l'Université	p.30

Janvier

MA 14.01	Visite guidée du Palais Rameau JUNIA	p.10
VE 16.01	Voyage(s) en Amérique du Nord	p.16
MA 20.01	"Rouge Brésil" : avec Jean de Léry, voyageur de la Renaissance	p.17
VE 23.01	Kandinsky, pionnier de l'art abstrait	p.18
MA 27.01	Rencontre avec Jérôme Roudier "Machiavel par lui-même"	p.06
VE 30.01	Un nouveau regard sur l'Algérie de la colonisation à l'indépendance	p.19

Février

MA 03.02	14 ^{ème} ascension de Jean-Pierre Blanchard	p.07
JE 05.02	Atelier créatif : Portrait et autoportrait en pastel à l'huile	p.08
VE 06.02	La figure du grand couturier parisien	p.20
ME 11.02	Le voyage en Égypte antique	p.21

Mars

VE 06.03	Gaudi, génie ou fou ?	p.22
MA 10.03	Visite guidée de l'exposition « La Redoute »	p.11
ME 11.03	L'IA : entre promesses et menaces pour l'avenir de l'humanité	p.23
VE 13.03	Les géants ont une histoire	p.24
MA 17.03	L'art en 1936 : révolutions politiques et esthétiques	p.25
JE 19.03	RencArt du midi BU - Dictée d'un autre temps	p.09
JE 26.03	Atelier créatif : Création à la manière de Kandinsky	p.08
VE 27.03	Mystères et visions d'Henri Rousseau	p.26

Avril

ME 01.04	Pythéas le Massaliote à la découverte des contrées nordiques	p.27
JE 09.04	Retrouver l'élégance du temps	p.28

Mai

JE 21.05	Visite guidée insolite d'un jardin japonais	p.12
----------	---	------

Juin

VE 12.06	Concert du chœur universitaire - Requiem de Mozart	p.14
SA 13.06	Concert du chœur universitaire - Requiem de Mozart	p.14
DI 14.06	Concert du chœur universitaire - Requiem de Mozart	p.14

Nos coordonnées :

 culture@univ-catholille.fr

 03 20 13 47 47

 www.univ-catholille.fr/arts-et-culture

À vos agendas !
Pensez à noter les dates
des conférences choisies

Inscrivez-vous à la lettre d'information !

Expositions, excursion en autocar...

D'autres activités viendront s'ajouter au fil des mois au programme culturel.

Chaque mois par voie électronique, restez informés pour ne rien manquer !



Rencontre-dédicace avec Jérôme ROUDIER autour de son livre "Machiavel par lui-même"

Machiavel est un classique, par définition inépuisable. L'ouvrage propose de revenir sur les grands textes qui ont fait la célébrité de Florentin et de les analyser dans leur contexte, c'est-à-dire tels qu'ils ont pu être lus par le public auquel ils étaient destinés. Pour autant, l'entreprise de restitution d'histoire des idées ne se suffit pas. Si les ouvrages de Machiavel sont lus et commentés, s'il est sollicité pour désigner « le mal » en politique, cette vision réductrice empêche de bien saisir les apports décisifs de celui qui, le premier, a initié la manière moderne de penser la politique. Lire Machiavel, c'est utiliser un miroir pour comprendre ce qu'est la politique pour nous. Jérôme Roudier propose ainsi à la fois de mieux comprendre Machiavel et de l'utiliser pour orienter, en ces temps troubles et troublés, les analyses politiques dont nous avons besoin. Sa vision programmatique du politique en constitue le point de départ.

MA 27.01

17h30 > 19h

Un formulaire d'inscription sera envoyé.

GRATUIT

En présentiel uniquement

Ouvert à tous

60 Boulevard Vauban - Lille

Jérôme Roudier est professeur des Universités, HDR en sciences politiques qualifié en philosophie, docteur en philosophie. Il enseigne à l'Université Catholique de Lille (Laboratoire MUSE, FLSH)

Idée cadeau à (s')offrir :
des exemplaires du livre
seront mis en vente



CONFÉRENCE Lille - 26 août 1785 14^{ème} ascension de Jean-Pierre Blanchard

Tout le monde se souvient qu'en 1783 les frères Montgolfier ont pris l'air pour la première fois mais peu de gens savent que dans les mois et années suivantes des personnages « hauts en couleurs » vont réaliser des exploits soit en montgolfière soit en ballon à gaz « hydrogène ». Le propos de cette conférence est de vous révéler qu'un homme a d'abord réalisé la première traversée de la Manche par les airs (7 janvier 1785) et qu'en suivant il a effectué de multiples expériences aérostatiques en Europe. Sa 14^{ème} ascension va se faire à Lille « en grandes pompes » le 26 août 1785. C'est donc cette relation qui sera exposée ainsi que l'activité aérostatique d'hier et d'aujourd'hui dans les Hauts-de-France.

Conférence animée par Jean-Luc CHARLES, Association Culturelle et Historique de Faches-Thumesnil

MA 03.02
17h30 > 19h

Un formulaire d'inscription
sera envoyé.

GRATUIT

En présentiel uniquement

Ouvert à tous
60 Boulevard Vauban - Lille





Ateliers créatifs

En collaboration avec le Campus Créatif, des ateliers d'initiation sont proposés afin de vous permettre de développer vos connaissances, de libérer votre créativité et d'acquérir des techniques artistiques.

Chaque atelier se découpe en deux temps : une conférence-découverte animée par Valérie BUISINE, historienne de l'art (1 heure) suivie d'un atelier créatif animé par Victoria MIYARES, artiste et professeur d'arts plastiques (1 heure).

Participer à un atelier créatif, c'est s'offrir un moment de partage, d'expression et de détente. N'attendez plus pour vous plonger dans cette aventure artistique !

Ateliers conviviaux et participatifs, matériel fourni
*Pour adultes, **accessible aux débutants.***



JE 05.02

14h30 > 16h30

Thème : Portrait et autoportrait en pastel à l'huile

JE 26.03

14h30 > 16h30

Thème : Création à la manière de Kandinsky

Tarif : **28€** par personne et par atelier

Nombre de places limité

Billetterie en ligne, lien sur demande

Renseignements :

03 20 13 47 47

culture@univ-catholille.fr

© Freepik



Dictée d'un autre temps

Sçavez-vous escrire le françois? La Bibliothèque Universitaire vous invite à mettre à l'épreuve votre orthographe le temps d'une dictée insolite.

Remontez le temps à travers des poèmes du XV^e au XVIII^e siècle, venus tout droit des collections patrimoniales de l'Université. Nous vous attendons nombreuses et nombreux pour cette joute conviviale. Plumes et parchemins vous serons fournis (dans leur version moderne, bien sûr !).

« *S'il falloit une reine aux filles du printems,
Jupiter eût choisi la rose ;
Voyez-la qui sourit, vermeille & demi close ;
C'est l'œil des prés fleuris, c'est l'amour de nos champs.* »

Extrait de *Sur la rose, Ode II*, dans *Poésies de Sapho*, 1777.

JE 19.03

12h15 > 13h

Inscription ouverte :
culture@univ-catholille.fr

GRATUIT

Entracte, HA 23
Espace de pause Art et Culture



BIBLIOTHÈQUE
Université Catholique
de Lille 1875

D'autres RencArts vous seront
proposés au cours de l'année.



Visite guidée du Palais Rameau JUNIA

Édifié en 1878 grâce au legs de Charles Rameau, Président de la Société d'horticulture du Nord, le Palais Rameau était à l'origine voué aux expositions de fleurs et de fruits, mais aussi à la musique et aux arts. Son architecture, fondée sur le principe d'une serre horticole, mêle influences régionales et orientales.

Découvrez le Palais Rameau, un joyau patrimonial récemment réhabilité. Au cœur du projet : un démonstrateur sur la thématique des agricultures et de l'alimentation de demain.

Visite animée par Céline Plumecoq, Chargée Culture et Médiation patrimoniale

ME 14.01 - 14h30

Durée de la visite : 1h

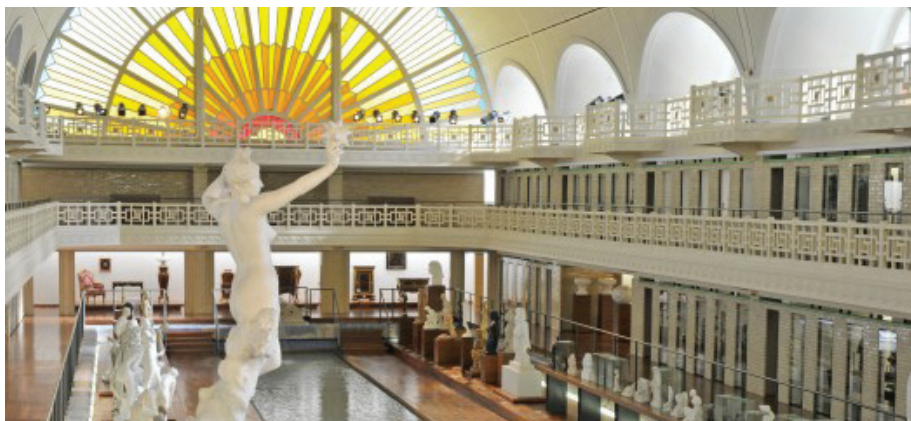
Inscription ouverte :
culture@univ-catholille.fr

Tarif : 6€ par personne, règlement
le jour même

39 Boulevard Vauban - Lille

Accès en bus : Arrêt Solférino

© F. Devos



Visite guidée de l'exposition « La Redoute, un temps d'avance. Mode, design, publicité » au musée La Piscine de Roubaix

Née de la révolution industrielle au XIX^e siècle, la Ville de Roubaix s'est façonnée une identité forte autour du textile. La Redoute, créée en 1837 par Joseph Pollet, est avant tout une histoire d'entrepreneurs audacieux installés à Roubaix. Le musée La Piscine propose de raconter cette *success-story*, née d'une filature familiale réputée pour ses tissus et tricotés d'une rare finesse. Au fil du temps, l'enseigne est devenue leader de la vente par correspondance en Europe avant de s'imposer comme un acteur majeur du e-commerce français dans les secteurs du Prêt-à-Porter et de la Maison-Décoration.

S'appuyant sur ses archives, publicités, catalogues de ventes, témoignages, cartes postales, photographies, vêtements, sont présentés au fil d'un parcours riche en découvertes.

MA 10.03 - 14h30

Durée de la visite : 1h30

Un formulaire d'inscription sera
envoyé.

Tarif restant à définir, règlement le
jour même

23 rue de l'Espérance, Roubaix

Accès en métro : Arrêt Gare Jean
Lebas

© Musée La Piscine



Visite guidée insolite d'un jardin japonais: Le sentier du Chimonobambusa

Découvrez un jardin zen japonais, le sentier du Chimonobambusa, créé en 2003 et niché en plein cœur d'Hellemmes.

Chimonobambusa de collection, bambou vert à feuilles persistantes, bonzaï de plusieurs essences, ginkgo biloba, azalées, clématites... l'occasion vous est donnée d'apprécier les nombreuses variétés de plantes, l'aménagement du mobilier et de plonger dans l'ambiance typique de l'Extrême-Orient.

Ce jardin est une véritable invitation au voyage.
Dépaysement garanti !

JE 21.05 - 14h30

Durée de la visite : **1h**

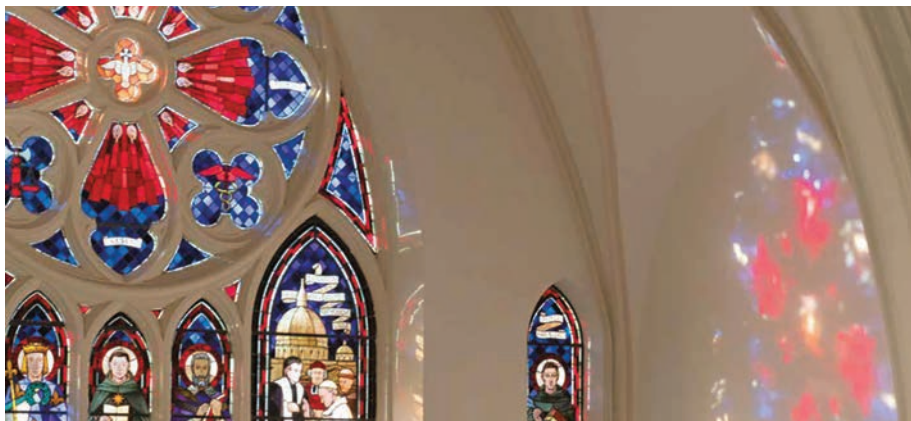
Un formulaire d'inscription sera envoyé.

Tarif restant à définir, règlement le jour même

**97 rue Roger Salengro,
Hellemmes**

Accès en métro : Arrêt Mairie
Hellemmes





À la découverte de la chapelle et de l'Évangélaire de Saint-Mihiel

Vous êtes enseignant, responsable de la vie étudiante dans un établissement ? Vous êtes responsable d'une association, d'une entreprise, d'un groupe d'amis ?

L'Université Catholique de Lille propose des visites commentées, dédiées aux groupes, de la chapelle universitaire.

Bâtiment emblématique au cœur du campus, la chapelle a fait l'objet d'un ambitieux chantier de rénovation. Grâce à ses couleurs ravivées, ses vitraux restaurés, son nouveau mobilier liturgique alliant tradition et modernité, la chapelle vit et rayonne de plus belle.

Venez la découvrir en bénéficiant d'explications et d'anecdotes.

Durée de la visite : 1 heure

Visite possible à partir de 10 personnes

Tarif : 6€ par personne

Visite possible à partir de 10 personnes

GRATUIT pour les étudiants et personnels de l'UCL

Contact :
culture@univ-catholille.fr

Les dates et horaires des visites sont à définir en fonction des disponibilités de la chapelle.

© Gautier Deblonde



Le chœur qui fait vibrer Lille depuis un quart de siècle

Depuis 25 ans, le chœur de l'Université Catholique de Lille réunit étudiants, salariés, alumni et passionnés autour de projets ambitieux et accessibles à tous. Dirigé par Pierre-Yves GRONIER, il rassemble cette année plus de 200 choristes pour vivre une aventure musicale intense et conviviale.

Cette saison anniversaire sera marquée par deux grands rendez-vous exceptionnels !

GRAND CONCERT ANNIVERSAIRE :

Requiem de Mozart - L'histoire d'un génie - Juin

Le Requiem devient le fil rouge d'un spectacle total : danse, scènes jouées, projection vidéo, lumières et une création immersive pour retracer l'histoire du plus célèbre compositeur du monde.

FINAL DE SAISON :

Carmina Burana - Octobre - Colisée de Roubaix

Un final monumental avec plus de 200 artistes : chœur, orchestre et mise en scène spectaculaire.

Billetterie: Infos et réservations sur le site de l'Université Catholique de Lille

Rejoignez-nous !

Répétitions: tous les jeudis de 19h à 21h30 + un dimanche après-midi par mois.

Aucune connaissance musicale n'est demandée.

Essai **gratuit** toute l'année.

choeur@univ-catholille.fr

06 85 68 42 73



**LE CHŒUR
UNIVERSITAIRE**

DES CONFÉRENCES CULTURELLES OUVERTES ET ACCESSIBLES À TOUS

Inscription **obligatoire** jusqu'à
la veille d'une conférence :
culture@univ-catholille.fr

Conférences accessibles à
l'unité ou par abonnement

Tarification en page 29

Entrée **gratuite** pour les
étudiants et salariés de l'UCL



Voyage(s) en Amérique du Nord : entre abstraction et figuration, peinture Sublime ou engagée.

**Avec Hopper, Rockwell, O'Keeffe,
Basquiat...**

Après l'Amérique latine en novembre 2025, poursuivons notre découverte artistique de l'art américain du côté des États-Unis. Au lendemain de la Seconde Guerre mondiale, New York devient "the place to be" pour les artistes, supplantant Paris comme carrefour international de tous les arts et des grandes avant-gardes. Dans cette conférence, nous aborderons la naissance d'un art proprement américain (qui prend ses distances avec le modèle européen) ; nous poursuivrons par l'étude de peintres majeur(e)s à l'échelle mondiale, non sans avoir fait un état des lieux des principaux courants d'art moderne et contemporain outre-Atlantique (comme le Pop Art avec Andy Warhol ou le Street art avec Keith Haring) ou évoqué le rôle de la CIA dans la Guerre froide opposant URSS et USA sur le terrain artistique et culturel.

VE 16.01
14h30 > 16h30

Valérie BUISINE,
historienne de l'art



White Flower
© Georgia O'Keeffe Museum



"Rouge Brésil" : avec Jean de Léry, voyageur de la Renaissance.

Jean de Léry, jeune cordonnier protestant de 22 ans, découvre, en 1556-1558, lors d'un voyage au Brésil, une nature, des paysages, une faune incroyables et des Indiens - les Tupinambas - aux mœurs singulières : cannibales et pourtant éblouissants d'humanité.

Claude Lévi-Strauss considérera Léry comme l'inventeur de l'ethnologie. Le récit de Léry, *Histoire d'un voyage fait en la terre du Brésil* (1578), est tout simplement un chef-d'œuvre.

MA 20.01
18h > 20h

Emmanuel GODO,
écrivain, dernier ouvrage paru :
*Avec les grands livres. Actualité
des classiques* (L'Observatoire,
2025)



Carte du Brésil datant de 1519,
extraite de l'Atlas nautique
portugais
Ph. Coll. Archives Nathan



Kandinsky, pionnier de l'art abstrait.

Le 13 décembre 1944 disparaissait Vassily Kandinsky, père de l'abstraction et précurseur de l'expressionnisme abstrait.

C'est entre l'Allemagne et la France, que Kandinsky, né à Moscou en 1866, développa une œuvre riche de réflexion sur le pouvoir de la couleur et de la forme. Ce messageur d'une peinture non figurative empreinte de spiritualité ne cessa de rechercher de nouvelles harmonies pour susciter des émotions.

VE 23.01
14h30 > 16h30

Marie CASTELAIN,
architecte DPLG, historienne
d'art, guide-conférencier pour la
Fédération des Amis des Musées
des Hauts-de-France

*Jaune, rouge-bleu, Kandinsky
Centre Pompidou (Paris)*



Un nouveau regard sur l'Algérie de la colonisation à l'indépendance.

Aïssa, le nouveau roman écrit par Christian Defebvre publié aux Éditions Les 3 Colonnes à Paris, porte un regard inédit sur l'histoire de l'Algérie de la colonisation à l'indépendance.

L'auteur qui a vécu et enseigné en Algérie, propose les témoignages vécus dans une région reculée de l'Algérie, le Dahra, qui croisent la vie d'un algérien et celle d'un petit colon. Très documenté et facile à lire, ce roman permet de mieux comprendre les blessures de chacun. Il offre aussi un regard nouveau sur l'immigration algérienne en France.

VE 30.01
14h30 > 16h30

Christian DEFEBVRE,
agrégué d'histoire géographie,
docteur en sciences de
l'éducation, auteur chez Hachette,
Bayard, Ouest France et La Voix
du Nord Éditions



Fantasia, tradition équestre
Wikimedia Commons, Mus52



La figure du grand couturier parisien.

Lanvin, Poiret, Chanel, Patou, Schiaparelli, Dior, Carven, Saint-Laurent... quelques grands noms subsistent alors que plus de trois cents maisons de couture sont nées à Paris depuis la naissance de la Haute Couture avec l'anglais Charles Frederick Worth.

Comment sont-ils/elles né.e.s, ont-ils/elles vécu et s'éteignent-ils/elles ; lesquel.le.s sont gardé.e.s en mémoire ? Incarnée par les portraits littéraires chez Zola ou Proust, cette personne atypique, artiste et mondaine a pénétré l'imaginaire.

VE 06.02

14h30 > 16h30

Céline DOUTRIAUX,
historienne de l'art, Université
Catholique de Lille, Palais des
Beaux-Arts de Lille, Institut
Supérieur de Design de
Valenciennes

© Coco Chanel, Man Ray Trust /
ADAGP Paris 2016



Le voyage en Égypte antique : glisser sur le Nil et regarder les dunes ?

Aujourd'hui, la vallée du Nil est une invitation à un voyage à travers l'espace, pour nous Français, et le temps, pour tous. À environ cinq heures d'avion de Paris, la découverte de ce pays passe obligatoirement par différents endroits : la région du Caire avec ses pyramides, celle de Louqsor avec ses temples et sa Vallée des rois et enfin Assouan et les premiers monuments « nubiens ». Mais que savons-nous des voyages à l'époque pharaonique ? Partir de chez soi, c'est d'abord un danger car la route est parsemée de criminels et de bêtes dont il faut se méfier. Partir de chez soi, c'est aussi avoir une raison, et elle est surtout religieuse à cette époque - durant laquelle les congés payés sont loin d'être inventés ! - car le pèlerinage est un moment fort de la vie du croyant. Il peut aussi être économique (voire politique) lorsqu'il s'agit de mener une expédition aux confins du monde, comme vers le mythique pays de Pount. Enfin, l'idée du voyage en Égypte ancienne est indissociable de la mort, qui est finalement le dernier et le véritable grand voyage que tout le monde connaîtra...

ME 11.02
18h > 20h

Thomas GAMLIN,
chargé de cours, Université
Catholique de Lille (FLSH)



*Bateau avec des Égyptiens
partant en pèlerinage
Wikimedia Commons*



Gaudi, génie ou fou ?

Maître de l'Art nouveau et figure artistique majeure de la ville de Barcelone, Antoni Gaudí (1852-1926) est un architecte singulier qui a marqué la fin du XIX^e siècle par de nombreuses réalisations.

C'est à travers son œuvre que nous découvrirons le modernisme catalan, alliant des formes issues de la nature aux techniques structurales les plus modernes. Chaque édifice construit s'intègre parfaitement dans son environnement et aboutit à une œuvre d'art total.

100 ans après la disparition de Gaudí, célébrons la Sagrada Família, cette basilique mondialement reconnue!

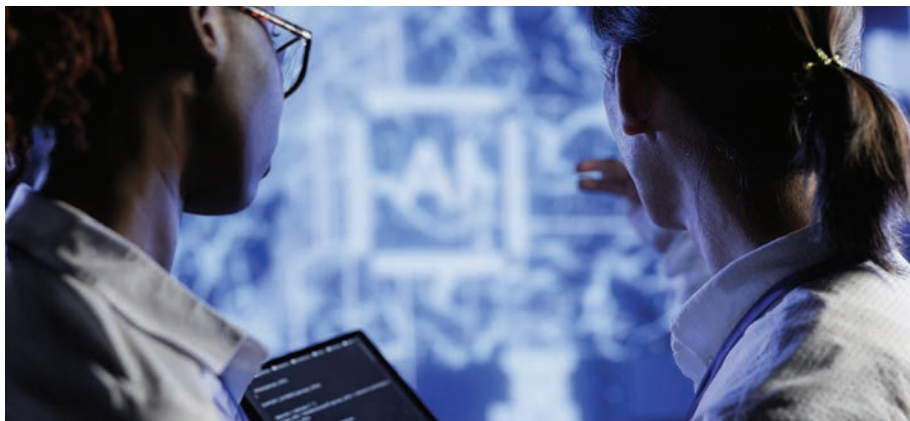
VE 06.03

14h30 > 16h30

Marie CASTELAIN,
architecte DPLG, historienne
d'art, guide-conférencier pour la
Fédération des Amis des Musées
des Hauts-de-France



sagradafamilia.org



L'IA : entre promesses et menaces pour l'avenir de l'humanité.

L'intelligence artificielle (IA) incarne une révolution technologique qui ouvre de nouvelles perspectives, mais qui génère aussi de nombreuses incertitudes. Si elle suscite un enthousiasme global pour ses promesses d'innovation, elle soulève également des questions éthiques et sociétales profondes.

Cette conférence explore les enjeux liés à la responsabilité, à la transparence et à l'impact de l'IA sur nos sociétés, en se demandant si elle représente une véritable chance ou un danger pour l'humanité.

ME 11.03

18h > 20h

Paulo RODRIGUES,
docteur, Université Catholique de
Lille (Faculté de Théologie)

© Freepik



Les géants ont une histoire.

Dans le Nord-Pas-de-Calais, les géants font partie de notre folklore local. Or, bon nombre d'entre eux font mémoire d'une histoire locale particulière. Témoins de l'histoire locale, ils sont aussi souvent devenus emblématiques d'une ville sans que l'on sache exactement leurs origines.

En rappelant l'histoire de quelques géants du Nord et du Pas-de-Calais, cette conférence nous fait découvrir quelques étapes importantes de l'histoire de notre région.

VE 13.03

14h30 > 16h30

Christian DEFEBVRE,
agrégué d'histoire géographique,
docteur en sciences de
l'éducation, auteur chez Hachette,
Bayard, Ouest France et La Voix
du Nord Éditions

*Le Caou de Merville, géant à tête
de chat, haut de 5 mètres*



L'art en 1936 : révolutions politiques et esthétiques.

En 1936, en raison du contexte politique et social de l'époque, l'engagement des artistes était particulièrement marqué. Cette année-là, de nombreux écrivains, philosophes, artistes, photographes... ont choisi de s'impliquer activement dans les enjeux de leur temps, que ce soit à travers leur art ou leur participation à des mouvements politiques. Si les conquêtes des congés payés s'expriment dans la créativité populaire, dans les défilés, les manifestations, c'est la violence du début de la guerre d'Espagne qui marque les consciences artistiques. Symbolisé dans le *Guernica* de Picasso, bon nombre d'artistes ont soutenu les causes antifascistes ou ont exprimé leur engagement en faveur de la justice sociale, la liberté et la paix. Au temps du Front populaire, c'est l'époque où Georges Braque peint ses *Figures* à double face héritées de l'art grec, Henri Matisse installe sa monumentale *Danse*, Sonia et Robert Delaunay préparent *Le Pavillon de l'air*, André Masson met le monde en garde avec ses *Danses Macabres* espagnoles.

MA 17.03
14h30 > 16h30

Renaud FAROUX,
historien de l'art, auteur et
commissaire d'exposition

14 juillet 1936, Willy Ronis
© Donation Willy Ronis, ministère
de la Culture, MPP, Dist. RMN -
Grand Palais



Mystères et visions d'Henri Rousseau.

VE 27.03
14h30 > 16h30

Céline DOUTRIAUX,
historienne de l'art, Université
Catholique de Lille, Palais des
Beaux-Arts de Lille, Institut
Supérieur de Design de
Valenciennes

Son univers onirique, nourri de revues illustrées, de jardins botaniques et d'un regard singulier sur le monde, fait de lui une figure majeure de l'art moderne, admirée pour son audace et son inventivité. Sans formation académique, Henri Rousseau s'est imposé comme peintre débutant sa carrière artistique sur le tard et développant un style personnel, souvent qualifié de naïf. Il adapte volontiers ses œuvres et son récit en fonction de la réception du public, cherchant à surprendre et à plaire à ses spectateurs. Fonctionnaire à l'octroi de Paris, Henri Rousseau, surnommé « le Douanier » est moqué pour la simplicité apparente de sa technique. Il n'en fascine pas moins les avant-gardes de son temps : Matisse, Picasso, Derain, Delaunay, Jarry, Vallotton et Breton sont séduits par la force poétique et l'exotisme imaginaire de ses toiles, peuplées de jungles luxuriantes et d'animaux fantastiques, alors même que Rousseau n'a jamais quitté Paris.

Le Rêve, MoMA (New York)



Pythéas le Massaliote à la découverte des contrées nordiques vers 324 av. JC.

Il y a plus de deux millénaires, à l'époque d'Aristote et d'Alexandre le Grand, un intrépide marin et astronome grec de Massalia a effectué un incroyable périple vers les régions de l'extrême nord de l'Europe, jusqu'alors totalement inconnues des peuples de la Méditerranée. À son retour, il a raconté son voyage dans un traité géographique intitulé *De l'Océan*. Il y décrit l'Océan et ses marées, les étoiles du Grand Nord, la mystérieuse "Thulé" et, plus surprenant, la banquise... Mais son récit a presque totalement disparu : de son texte, ne subsistent aujourd'hui que quelques fragments révélateurs de son étonnement.

ME 01.04
18h > 20h

Robert RIDAO,
professeur d'Histoire Antique,
Université Catholique de Lille
(FLSH)



Fronton de la Chambre de
Commerce et d'Industrie, Marseille



Retrouver l'élégance du temps.

Quelque chose semble s'être dangereusement déréglé dans notre rapport au temps. En butte à l'immédiateté, à l'urgence, à l'accélération, nous sommes constamment pris de cours, débordés dans nos vies, hantés par le temps manquant.

Vivre aujourd'hui, c'est aller contre le temps. Celui-ci est devenu une entité à soumettre, un adversaire à combattre, un faux-frère avec lequel il s'agit de ruser.

Comment une telle situation, inédite dans l'histoire des hommes, a-t-elle pu s'installer ? Est-ce le temps qui nous brutalise ou nous qui le maltraitons ? Certaines dispositions spirituelles comme la lenteur, la patience, la grâce, l'espérance, permettraient-elles « d'inspirer » ce temps matérialiste de nos vies ?

Pourrions-nous retrouver l'élégance du temps ?

JE 09.04

18h > 20h

Catherine TERNYNCK,
psychanalyste

*Horloge, Université Catholique
de Lille
© Gautier Deblonde*

Billetterie/abonnements

Dans un esprit de convivialité et d'échanges réciproques avec les intervenants, les conférences sont organisées prioritairement dans les salles disponibles sur le campus. Elles sont proposées à distance sur Zoom pour les personnes ne pouvant se déplacer.

Dans un souci d'organisation et de respect des intervenants et des auditeurs, tout retard de plus de 20 minutes ne pourra plus permettre un accès en salle (physique ou à distance). Aucun auditeur ne pourra prétendre au remboursement de tout ou partie de son inscription passé ce délai. Il est demandé de s'inscrire préalablement aux conférences.

La fiche individuelle d'inscription est disponible sur simple demande.

Tarification : révisable en septembre 2026

1 conférence	8€
Abonnement Découverte > 5 conférences au choix	37€
Abonnement Fidélité > Série de 13 conférences	88€ (soit 2 conférences gratuites)
Abonnement Lille & moi renouvelable* > 5 conférences au choix	30€

Gratuit pour les étudiants et personnels de l'Université Catholique de Lille
Sur inscription à partir de l'adresse électronique créée par l'UCL

**Sur présentation du Pass nominatif Lille & moi (pass réservé aux 60 ans et plus > Lillois, Hellemmois et Lommois)*

Moyens de paiement des conférences

Plusieurs modes de paiement sont mis à votre disposition :

- **Par carte bancaire**

Paiement sécurisé sur le site de billetterie en ligne, à l'unité ou à l'abonnement :
<https://www.payasso.fr/universitecatholiquedelille/culture/billetterie>

- **Par chèque**

Paiement par chèque libellé à l'ordre de FUPL, à joindre au formulaire d'inscription dédié

- **Par carte bancaire sur place** au moyen d'un terminal de paiement

Accès à l'Université

Méto

Ligne 1 : arrêt « Gambetta »

Ligne 2 : arrêt « Cormontaigne »

Bus

Liane 5 : arrêt « Université Catholique »

V'LILLE

6 stations V'Lille à moins de 500 mètres du campus universitaire

Pour en savoir plus : www.ilevia.fr

Par la route

> En provenance de Paris (A1), Gand (A22), Bruxelles (A27) : périphérique direction Dunkerque par l'autoroute, sortie 4 LILLE FAUBOURG DE BÉTHUNE, LOOS CENTRE HOSPITALIER.

> En provenance de Dunkerque (A25) : sortie 5 LILLE-CENTRE LILLE-VAUBAN-LAMBERSART-PORT FLUVIAL.

Portiques d'accès aux bâtiments

Pour les nouveaux auditeurs, un QR Code remis gratuitement permet d'accéder au campus universitaire.

Se présenter à l'Accueil Visiteurs, 60 bd Vauban, avec une pièce d'identité.

Les badges nominatifs déjà délivrés sont actualisés chaque année en septembre.

En cas de perte, la réédition du badge est possible moyennant 10 euros.



MERCI

à nos partenaires



FONDATION
de la Catho de Lille



Fondation de la Catho de Lille

Depuis 1875, l'Université Catholique de Lille est un lieu unique, en France, où chaque étudiant reçoit un enseignement intégral qui s'appuie sur des valeurs humanistes.

Elle se caractérise par un accompagnement individualisé des étudiants et une vie de campus de qualité.

L'Université est composée d'établissements (Facultés et Écoles) d'enseignement supérieur privé d'intérêt général. Ils sont tous des associations Loi 1901, à but non lucratif.

La Fondation de la Catho de Lille est au service de l'Université pour soutenir son développement et faire vivre sa mission. Elle fait appel à la générosité de mécènes et

donateurs particuliers pour mettre en place des dispositifs d'accessibilité et des projets de développement.

En soutenant la Fondation de la Catho de Lille, vous contribuez à des projets porteurs de sens et d'espérance sur 6 axes majeurs :

- Vie étudiante
- Mission de l'Université
- Patrimoine et Culture
- Pédagogie innovante
- Recherche
- Santé - Social



Vous pouvez faire un don :

- Sur le site www.fondation-catholille.org ou via le QR code ci-contre
- Par courrier à l'ordre de « La Fondation de la Catho de Lille » 60 bd Vauban - CS 40109 - 59016 Lille Cedex

Tél : 03 20 13 40 88

www.fondation-catholille.org



La Fondation de la Catho de Lille est reconnue d'utilité publique (par décret de juillet 2012) et est habilitée à émettre des reçus fiscaux

Programme culturel



**Université
Catholique
de Lille** 1875

Université Catholique de Lille

Bureau HA 24

60 bd Vauban - CS 40109 - 59016 Lille Cedex

03 20 13 47 47

culture@univ-catholille.fr

www.univ-catholille.fr