



UNIVERSITÉ
CATHOLIQUE
DE LILLE 1875

ÉDITION
2024



GUIDE *du* LOGEMENT

SPÉCIAL ÉTUDIANTS INTERNATIONAUX





DANS CE GUIDE

3

BIENVENUE À LILLE !

Pourquoi ce guide ?

4

INFORMATIONS GÉNÉRALES

Par où commencer ?
Quand commencer ?
Budget prévisionnel
Points de vigilance

8

LILLE, C'EST COMMENT ?

La ville de Lille
La Métropole

11

TYPES DE LOGEMENT

Les solutions temporaires
Les solutions à long terme

12

OÙ CHERCHER SON LOGEMENT ?

All Logement : notre service
logement universitaire
Nos plateformes partenaires
Les résidences étudiantes privées
D'autres plateformes

20

POINT ADMINISTRATIF

Le dossier de candidature
Dispositifs financiers et garants

23

À L'ABORDAGE !

Les visites
Entrer dans le logement
Vivre dans le logement
Sortir du logement

26

LEXIQUE

BIENVENUE À LILLE !



Nous sommes ravi(e)s de t'accueillir à l'Université Catholique de Lille et de vivre ce parcours à l'international à tes côtés.

Nous te souhaitons que cette expérience soit remplie de bons moments et de découvertes.

POURQUOI CE GUIDE ?

L'Université Catholique de Lille souhaite offrir le meilleur accueil possible à ses étudiants internationaux et cela passe par le fait de faciliter les différentes démarches auxquelles ils sont confrontés à leur arrivée à Lille.

Parmi les difficultés rencontrées à l'arrivée dans un pays qui n'est pas le sien, se loger est une des tâches ardues. C'est pourquoi, nous avons souhaité à travers ce guide regrouper les différents éléments liés au Logement en France afin de t'informer au mieux.



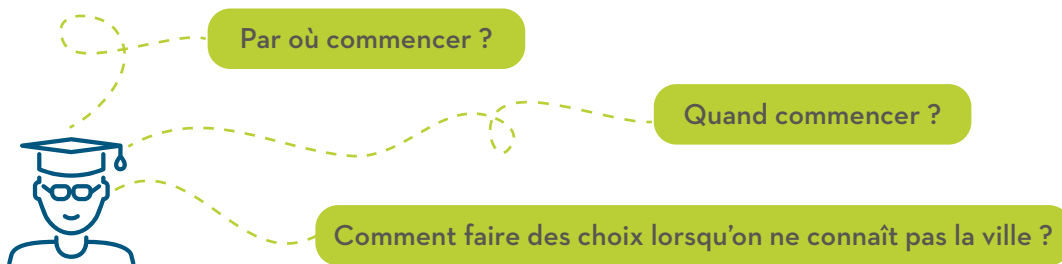
Voici quelques informations pour naviguer au mieux à travers ce guide :

- Les termes liés au logement peuvent être spécifiques ou encore abrégés, c'est pourquoi pour t'aider avec les termes utilisés dans ce guide et ailleurs tu peux consulter le lexique en page 26.
- Lorsque ce symbole 😊 apparaît, c'est que nous voulons te donner une précision.

C'est parti !

INFORMATIONS GENERALES

Il peut être assez submergeant de commencer ses recherches car on peut s'interroger :



Dans cette partie, nous allons tenter de te donner un point de départ en te partageant quelques informations générales.

PAR OÙ COMMENCER ?

Avant de réaliser ta recherche de logement à Lille, nous te conseillons de te poser différentes questions pour définir tes besoins et tes priorités :

- Est-ce que je préfère réaliser les visites sur place ou avoir un logement qui m'attend dès mon arrivée ?
- Combien de temps je vais rester dans ce logement ?
- Quel est mon budget mensuel ?
- Quel type de logement je recherche ?
- Je cherche un logement meublé ou non meublé ?
- Dans quel quartier ?
- De quels moyens de transports j'ai besoin à proximité ?
- De quels types de services et commerces j'ai besoin à proximité ?

Bien sûr, nous avons tous une idée très précise de notre logement idéal. Or, entre nos attentes et la réalité de l'offre, il faut se préparer à une autre question : quelles sont les concessions je suis prêt(e) à faire ?



Nous te conseillons également de créer une check-list afin d'éviter les oublis !
Par exemple, voici la [check-list proposée par CampusFrance](#).



QUAND COMMENCER ?

Voici nos conseils pour mener ta recherche pas à pas en toute sérénité :

3 À 4 MOIS AVANT MON ARRIVÉE

- Je me renseigne sur le coût de la vie et définis mon budget logement en conséquence.
- Je définis ma recherche.
- Je commence à découvrir les sites français.

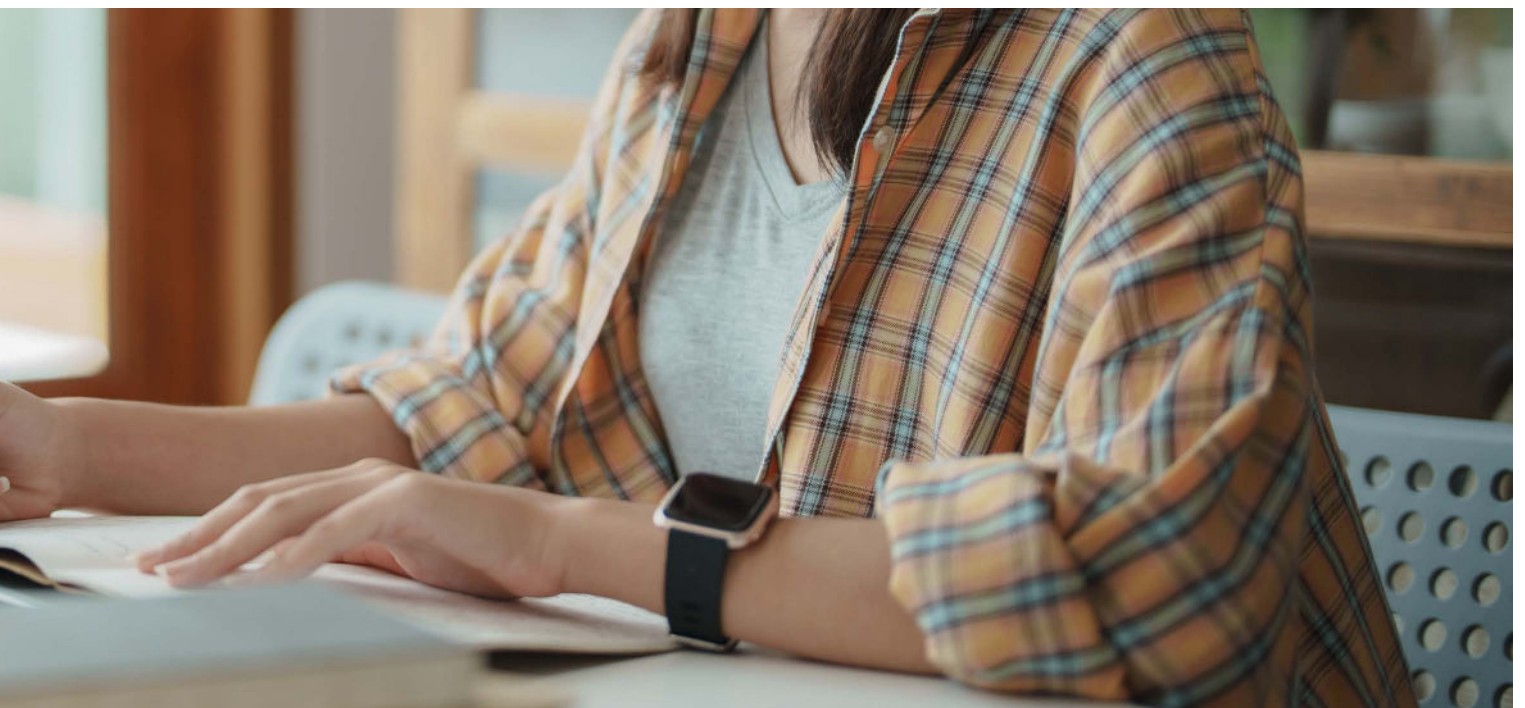
2 MOIS AVANT MON ARRIVÉE

- Je recherche activement un logement, pour cela :
 1. J'active les notifications pour être alerté(e) rapidement dès qu'une offre peut m'intéresser.
 2. Je prends contact lorsqu'une annonce m'intéresse.
- S'il s'agit d'une résidence, je réserve mon logement.
- Ou j'organise mes visites.

À MON ARRIVÉE

- Si j'ai déjà fait toutes les démarches en amont, je m'installe.
- Sinon,
- Je fais des visites avec mon dossier.
 - Je notifie rapidement mon intérêt pour le logement à mon interlocuteur.

Par exemple, pour une arrivée au mois de septembre, tu dois commencer ta recherche dès le mois de juin et même de mai car dès juillet beaucoup de logements seront déjà réservés. Pour une arrivée au second semestre, tu peux commencer en novembre.



BUDGET PRÉVISIONNEL

Toujours dans l'optique de t'aider à te projeter et à t'organiser, voici une estimation du budget que tu devrais allouer à ton logement, selon son type.

NB : Il s'agit ici de donner un ordre d'idée des montants. Les estimations ont été réalisées au moment de la rédaction de ce guide et sont données à titre informatif.



Estimation des frais via une résidence étudiante

Résidence universitaire All		Résidence privée	
À régler à l'entrée		À régler à l'entrée	
Frais de dossier	262€	Frais de dossier	En moyenne 292€
Caution logement	1 mois de loyer	Caution logement	1 mois de loyer
Participation aux frais de vie en résidence	96€	À régler chaque mois	
À régler chaque mois		Loyer CC	En moyenne 664€ / mois
Loyer hors charges	274€ à 605€ / mois	Electricité : en moyenne 45€ / mois	
Charges et services	97,63€	Assurance habitation : de 60€ / an pour une chambre à 110€ / an pour un appartement	
Assurance habitation : environ 60€ / an			

Estimation des frais pour un appartement privé de 35 m²

Loyer : en moyenne 720€ / mois
 Téléphonie et abonnement internet : environ 25€ / mois
 Electricité : environ 90€ / mois
 Assurance habitation : environ 80€ / an

+ Frais d'agence (comprenant la visite du logement, la constitution du dossier, la rédaction du bail et l'état des lieux) : en moyenne 10€ / m² + 3€ / m² pour l'état des lieux

Tes dépenses pourraient s'élever à :

	Résidence All	Résidence privée	Appartement
1 ^{er} mois	Environ 1 350€	Environ 1 800€	Environ 2 200€
Chaque mois	Environ 500€	Environ 700€	Environ 750€

POINTS DE VIGILANCE

Garde bien en tête que :



- Tu dois rendre la location dans le même état qu'elle t'a été confiée, donc si tu as apporté des modifications tu dois rétablir l'état de départ (trous rebouchés, etc).
- Louer auprès d'une agence implique des frais supplémentaires.
- Le classement selon le diagnostic de performance énergétique (DPE) aura une importance sur ta consommation d'énergie et donc sur tes frais. La note va de A, logement économe en énergie, à G, logement énergivore.
- En cas de colocation en bail unique, la clause de solidarité est une clause qui t'engage à payer la part du loyer d'un colocataire qui ne pourrait plus l'assumer. ([plus d'informations](#))
- Tu dois signer un bail de location et bien prendre connaissance des clauses, délais, conditions, etc.

Malheureusement, le secteur de logement étant tendu, il est sujet à attirer des personnes mal intentionnées.

Soit attentif(ve) :

- Lorsque les photos sont très attrayantes et le prix très attractif, il peut s'agir d'une fausse annonce : pense à comparer les offres similaires entre elles.
- Ne donne pas suite si un bailleur particulier te demande une somme d'argent pour réserver le logement (en revanche, il se peut que les agences demandent des arrhes de réservation).
- Ne donne pas suite lorsque les demandes d'informations personnelles dépassent le cadre de la location d'un logement.



Consulte les documents qui peuvent t'être demandés dans la partie « Le dossier de candidature » page 20.

- Ne donne pas suite lorsque les raisons de mise en location sont douteuses (par exemple : explication de détails très personnels, comme l'état de santé de la personne qui devrait occuper la chambre).
- La sous-location n'est légale que si le locataire a un accord écrit de son propriétaire (demande la preuve avant de t'engager).

Le **bailleur** est la personne qui te met à disposition le logement.



Le **bail** ou **contrat de location** est le document établissant les responsabilités du loueur et du locataire. Celui-ci doit contenir :

- Le nom et le domicile du propriétaire ainsi que le nom du ou des locataires
- La date de prise d'effet et la durée du bail
- La mention « bail d'habitation »
- La description du logement (maison, appartement, nombre de pièce, surface habitable...) et de ses équipements
- La nature et le montant des travaux effectués dans le logement depuis le dernier contrat
- Le montant du loyer et le mode de règlement
- Le montant du dernier loyer acquitté par le précédent locataire
- Le montant du dépôt de garantie

LILLE, C'EST COMMENT ?

Ça y est, tu as défini les grandes lignes de ta recherche. À présent, tu vas pouvoir passer dans le concret et te projeter dans ton futur environnement.



Pour t'imprégner des lieux, nous te conseillons de systématiquement chercher où se situe le logement sur Google Maps, ainsi, tu assimileras le nom des quartiers, les distances par rapport au lieu d'études, l'offre de transports en commun, etc.

VOICI LA VILLE DE LILLE !

Agglomération de Lille

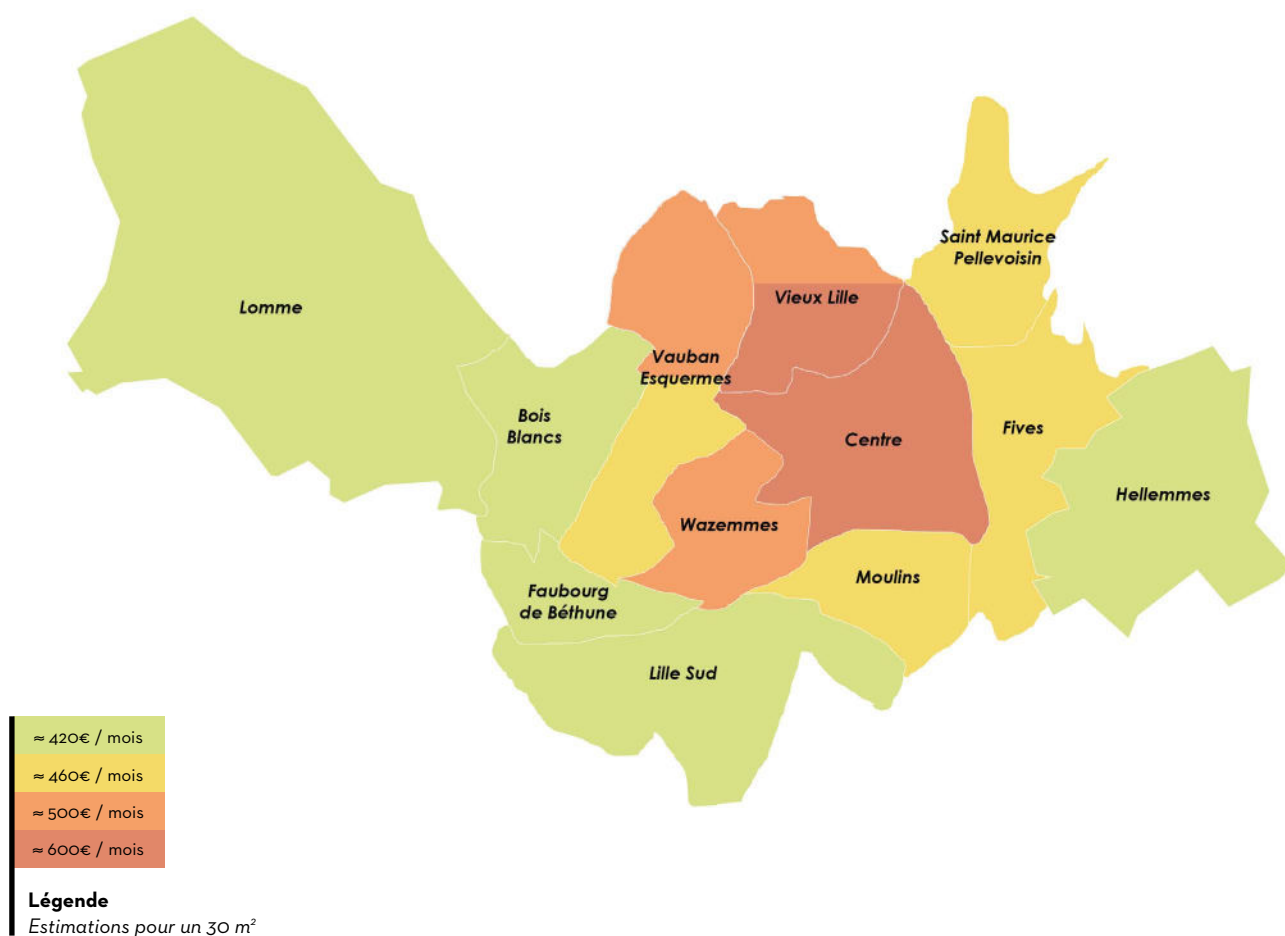


Chaque quartier lillois a ses particularités et son style de vie !
À vous de choisir aussi en fonction de ce qui vous attire.

- Du nord-ouest au nord-est de Lille : Lambersart, Saint-André-Lez-Lille, La Madeleine, Saint-Maurice Pellevoisin et Marcq-en-Barœul ont plutôt un cadre de vie familial.
- Vauban-Esquermes et le Centre sont des quartiers plutôt jeunes et dynamiques.
- Le Vieux-Lille est chargé d'histoire et riche de commerces.
- Wazemmes est un quartier animé et populaire.
- Le Faubourg de Béthune, Lille Sud, Moulins, Fives et Hellemmes sont fortes d'une grande diversité sociale, elles abritaient autrefois l'économie industrielle lilloise.

Sur le schéma ci-dessous tu reconnaîtras la ville de Lille, les couleurs te permettent d'appréhender le coût des loyers. Une zone verte a des loyers moins élevés qu'une zone rouge.
Tu peux aussi te renseigner de façon plus précise sur le montant des loyers via [L'observatoire des loyers](#).

Représentation du niveau des loyers dans l'agglomération de Lille



LILLE, UNE MÉTROPOLE EUROPÉENNE

La Métropole Européenne de Lille (MEL) comprend Lille et 95 communes environnantes.

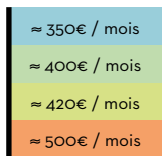
Sur la carte, tu découvres une partie des communes de la MEL, il s'agit de celles reliées à Lille par un moyen de transport, métro ou tramway. Par exemple, pour te rendre à Lille depuis Tourcoing, la commune la plus éloignée, tu mettras 30 minutes en métro.

Bien que moins centrales, tu peux facilement envisager d'habiter dans ces communes aux loyers moins élevés.



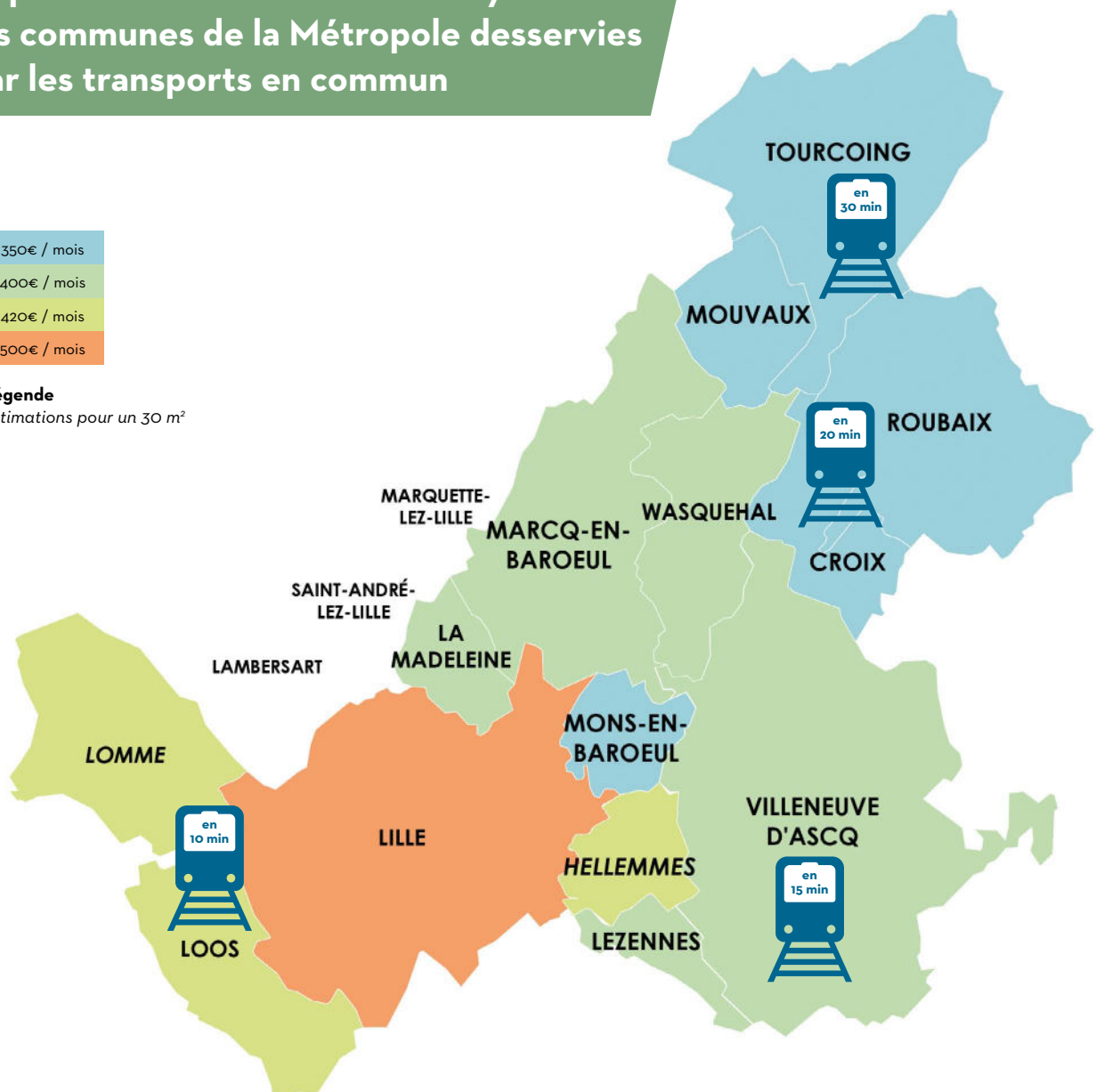
Voici les [plans du réseau Ilévia](#) pour bien comprendre comment les différents espaces sont desservis en transports en commun. Ilévia est le nom du réseau de transports en commun lillois.

Représentation du niveau des loyers dans les communes de la Métropole desservies par les transports en commun



Légende

Estimations pour un 30 m²



TYPES DE LOGEMENT

Au cours de tes recherches, tu vas trouver différents types de logements. À toi de déterminer celui qui te correspond le mieux. Voici une liste non exhaustive des possibilités qui s'offrent à toi :

LES SOLUTIONS TEMPORAIRES

À ton arrivée il est possible que le logement que tu vas occuper pendant ton séjour ne soit pas encore disponible, ou encore que tu aies fait le choix de te rendre sur place pour entamer ou continuer tes recherches d'habitation.

Peu importe la raison, tu vas être à la recherche d'un espace à occuper temporairement.

Tu peux te diriger vers :

Les classiques :
les hôtels, les Airbnb, ...

Les auberges de jeunesse

☛ économiques et un bon moyen de faire des rencontres

Exemples : Auberge de jeunesse HI Lille - «Stéphane Hessel» / The People / Séjours & Affaires Lille Europe / Appart'City Confort Lille Grand Palais

LES SOLUTIONS À LONG TERME

Pour t'installer pour toute la durée de ton séjour, tu peux bien sûr opter pour les options mentionnées précédemment, en revanche, nous te conseillons de te diriger vers ces solutions, davantage adaptées au long terme :

Logements privés :

- Appartement en location (auprès d'un particulier ou d'une agence)
- Colocation & Coliving
 - ☛ Le Coliving se différencie de la colocation en offrant généralement la possibilité d'avoir un espace sanitaire privé mais aussi des services supplémentaires partagés comme une salle de sport ou une salle de coworking.
- Chambre / hébergement chez l'habitant

Les foyers jeunes travailleurs, étudiants et logements sociaux.

☛ Logements dans un environnement populaire

Logements intergénérationnels

☛ Ton « hébergeur » sera une personne de plus de 60 ans qui, en échange de ta présence et de ton aide dans quelques tâches quotidiennes, te fera bénéficier d'un logement à loyer modeste.

Résidences étudiantes

- ALL
- Résidences étudiantes privées



Maintenant que tu sais quel type de logement te correspond, il faut chercher au bon endroit.

OÙ CHERCHER SON LOGEMENT ?

NOTRE SERVICE LOGEMENT UNIVERSITAIRE



[All Logement](#) gère 19 résidences universitaires au cœur du campus de l'Université, dans le centre de Lille et en métropole, et compte près de 1 300 logements. De 274€ à 605€ hors charges, de la chambre au studio, les possibilités de logements sont variées et s'adaptent à tous les besoins et budgets.

Pour la rentrée de septembre :

→ les réservations sont ouvertes à partir de mi-avril

Pour la rentrée de janvier :

→ les réservations sont ouvertes à partir de mi-octobre



Les coûts chez All	
À régler à l'entrée	
Frais de dossier	262€
Caution logement	1 mois de loyer
Participation aux frais de vie en résidence	96€
À régler chaque mois	
Loyer hors charges	274€ à 605€ / mois
Charges et services	97,63€



Les plateformes de logement divergent d'un pays à un autre, c'est pourquoi nous avons répertorié quelques moyens utilisés en France pour trouver un logement en ligne.

NOS PLATEFORMES PARTENAIRES

Le service gratuit **LivingFrance** (disponible en **anglais**) t'accompagne dans ta recherche de logement et dans l'ensemble de tes démarches liées à ton arrivée en France.

Sur cette plateforme, tu pourras notamment :

- Trouver un logement
- Ouvrir un compte en banque
- Réaliser l'ensemble des démarches administratives (visa, etc)



- Pour **les facultés** (FD, FGES, FLSH, FMMS, FT)
Bénéficie de 10% de réduction sur ton logement avec le code : CATHO
- Pour **l'ISTC**
Bénéficie de 10% de réduction sur ton logement avec le code : istc10
- Pour **Junia**
Bénéficie de 10% de réduction sur ton logement avec le code : JUNIA



Studapart est une plateforme regroupant différentes offres de logement allant de la chambre en résidence étudiante à l'appartement loué par un particulier.

La plateforme te permet de faire toutes tes démarches en ligne. (Disponible en français, anglais, espagnol et mandarin)

NB: Il s'agit de prestataires privés sans lien avec notre Université, nos partenariats ont trait à la communication.



LES RÉSIDENCES ÉTUDIANTES PRIVÉES

Commençons par te lister les résidences étudiantes privées de la façon la plus exhaustive possible.



Nous avons visité nous-mêmes les résidences marquées d'une en 2023 !

Advenis Résidences

1 Lumi'air Study
📍 240-242 rue du Faubourg des Postes - 59000 Lille
☎ +33 (0)3 52 44 01 90 ✉ booking@advenis.com

2 Maison Blanche
📍 66 bis rue de Bouvines - 59800 Lille
☎ +33 (0)3 52 44 01 92 ✉ booking@advenis.com

Les Estudines

☎ +33 (0)9 69 39 08 98

3 d'Artois (disponible en [anglais](#))
📍 87 rue Flandre - 59000 Lille

4 Flandre-Gambetta (disponible en [anglais](#))
📍 92 rue de Flandre - 59000 Lille

5 Lille - Europe (disponible en [anglais](#))
📍 271 avenue Willy Brandt - 59777 Lille

6 Pasteur (disponible en [anglais](#))
📍 214 Pont de Flandres - 59777 Lille

Twenty Campus

7 Lille Pavillon Olivier (disponible en [anglais](#))
📍 1 place Barthélémy Dorez - 59000 Lille

Nemea Appart'Etud

8 Eurasanté (disponible en [anglais](#))
📍 16 place Albert Tacquet - 59120 Loos Lez Lille
☎ +33 (0)6 89 31 35 60

9 Roubaix Eurotéléport (disponible en [anglais](#))
📍 23 Boulevard Gambetta - 59100 Roubaix
☎ +33 (0)7 85 49 37 66
✉ roubaix.euroteleport@nemea.fr

10 Villeneuve Métropole (disponible en [anglais](#))
📍 20 Place Salvador Allende - 59491 Villeneuve d'Ascq
☎ +33 (0)6 75 63 71 46
✉ villeneuve.metropole@nemea.fr

11 Villeneuve Pont de Bois (disponible en [anglais](#))
📍 80 boulevard de l'Ouest - 59650 Villeneuve d'Ascq
☎ +33 (0)6 07 05 73 09

NéoResid

12 Lambret par NéoResid (disponible en [anglais](#))
📍 230 Chemin de la Collose - 59000 Lille
☎ +33 (0)3 20 97 65 43 ✉ lambret@neoresid.com

Nexity Studea

13 Studea Lille Centre (disponible en [anglais](#))
📍 11/13 rue du Maréchal de Lattre de Tassigny - 59000 Lille

14 Studea Lille Cité Scientifique (disponible en [anglais](#))
📍 12 rue des Fusillés - 59493 Villeneuve d'Ascq

15 Studea Lille I (disponible en [anglais](#))
📍 10 rue John Hadley - 59650 Villeneuve d'Ascq

16 Studea Moulin (disponible en [anglais](#))
📍 18 rue Victor Duruy - 59000 Lille

17 Studea Novalille (disponible en [anglais](#))
📍 78 rue Jean Jaurès - 59000 Lille

18 Studea Roubaix (disponible en [anglais](#))
📍 39 rue de l'Ouest - 59100 Roubaix

19 Studea Roubaix Parc Barbieux
(disponible en [anglais](#))
📍 71 rue Edouard Vaillant - 59100 Roubaix

Odalys Campus

20 Lille Porte d'Arras (disponible en [anglais](#), [espagnol](#) et [portugais](#))
📍 70 rue du Faubourg d'Arras - 59000 Lille
☎ +33 (0)3 20 00 48 47 ✉ porteddarras@odalys.fr

Plaine Images

21 Art'Campus Plaine Images (disponible en [anglais](#))
📍 46 rue du Capitaine Aubert - 59100 Roubaix
☎ +33 (0)7 68 02 52 78
✉ contact@artcampus-plaineimages.com

Student Factory

22 Lille Euratechnologies (disponible en [anglais](#))
📍 176 allée Clémentine Deman - 59000 Lille
☎ +33 (0)1 71 25 08 20

YouFirst Campus

23 Lille Euralille (disponible en [anglais](#))
📍 333 Avenue Willy Brandt - 59000 Lille
☎ +33 (0)1 40 40 64 10

La carte ci-après te permet de situer les résidences par rapport au réseau de tramway et de métro de la MEL.

Localisation des résidences étudiantes privées par rapport au réseau de transports de la MEL



NB : Le numéro attribué aux résidences sert à symboliser leur emplacement sur la carte, il ne reflète en aucun cas un classement.

★ Plus d'informations sur les résidences que nous avons visitées

20

Lille Porte d'Arras par Odalys Campus (disponible en [anglais](#), [espagnol](#) et [portugais](#))

📍 70 rue du Faubourg d'Arras - 59000 Lille

☎ +33 (0)3 20 00 48 47 ✉ portedarras@odalys.fr



Les logements

Studio

Superficie : 19 ou 22 m²

Loyer : de 617€ à 696€ par mois CC
(sauf électricité)

Grand studio

Superficie : 28 ou 32 m²

Loyer : de 802€ à 830€ par mois CC
(sauf électricité)

Comment candidater ?

Réservation : via le site internet
Dossier de candidature : pièce d'identité,
preuve d'inscription à un établissement
d'études supérieures lillois pour l'année en
cours et informations garantie
Garants possibles : Visale, GarantMe ou
Studapart

Les services inclus

- ✓ meublés
- ✓ équipés (kit linge, ménage, vaisselle)
- ✓ kitchenette et salle de bain personnelles dans le logement
- ✓ parking à vélo
- ✓ espaces communs : fitness, cafétaria, coworking, lounge
- ✓ laverie
- ✓ accès internet
- ✓ chauffage collectif au gaz

Bénéficie de **160€** offerts sur les frais de dossier (soit 120€ au lieu de 280€) en fournissant le code promotionnel **ODALYS5923** [par mail](#) à la résidence.

Réalisez votre location Odalys avec GarantMe et profitez d'une caution locative à 3% du loyer au lieu de 4% (code promo sur demande).

7

Lille Pavillon Olivier par Twenty Campus (disponible en [anglais](#))

📍 1 place Barthélémy Dorez - 59000 Lille



Les logements

T1 en duplex

Superficie : de 18 à 32 m²

Loyer : de 533€ à 871€
par mois TTC

Studio

Superficie : de 22,5 à 35 m²

Loyer : de 667€ à 855€
par mois TTC

T2

Superficie : de 32,5 à 42 m²

Loyer : de 828€ à 1 046€
par mois TTC

Comment candidater ?

Réservation : via le site internet
Dossier de candidature : pièce d'identité,
preuve d'inscription à un établissement
d'études supérieures lillois pour l'année en
cours et informations garantie
Garants possibles : Visale, GarantMe ou
Studapart

Les services inclus

- ✓ meublés
- ✓ équipés (kit linge, ménage, vaisselle)
- ✓ kitchenette et salle de bain personnelles équipées
- ✓ parking à vélo
- ✓ espaces communs, salles d'étude, jardin
- ✓ laverie
- ✓ accès internet offert

21

Art'Campus Plaine Images (disponible en [anglais](#))

📍 46 rue du Capitaine Aubert - 59100 Roubaix

☎ +33 (0)7 68 02 52 78 ✉ contact@artcampus-plaineimages.com**Les logements****Studio**

Superficie : de 18,5 à 21 m²
 Loyer : à partir de 490€ par mois CC
 (sauf électricité)

Grand studio

Superficie : de 28 à 31 m²
 Loyer : à partir de 600€ par mois CC
 (sauf électricité)

Comment candidater ?

Réservation : via le site internet
 Dossier de candidature : pièce d'identité,
 preuve d'inscription à un établissement
 d'études supérieures lillois pour l'année en
 cours et informations garantie
 Garants possibles : GarantMe et possibilité
 d'avoir un garant non-imposable en France
 avec documents fournis en anglais

Les services inclus

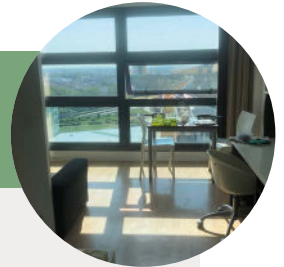
- ✓ meublés
- ✓ équipés (kit linge, ménage, vaisselle)
- ✓ kitchenette et salle de bain personnelles équipées
- ✓ parking à vélo
- ✓ espaces communs, salle d'étude, salle de musique, salle de sport
- ✓ laverie
- ✓ accès internet

23

Lille Euralille par YouFirst Campus (disponible en [anglais](#))

📍 333 Avenue Willy Brandt - 59000 Lille

☎ +33 (0)1 40 40 64 10

**Les logements****T1**

Superficie : 16 à 27 m²
 Loyer : à partir
 de 752€ par mois
 (hors chauffage et
 électricité)

T2

Superficie : 34 m²
 Loyer : à partir
 de 968€ par mois
 (hors chauffage et
 électricité)

Grand appartement

Superficie : 55 m²
 (2 chambres)
 Loyer : à partir de
 1377€ par mois
 (hors chauffage et
 électricité)

**Colocation :
2 personnes**

Superficie : 34 m²
 (2 chambres)
 Loyer : à partir de 611€
 par mois

Comment candidater ?

Réservation : via le site internet
 Dossier de candidature : pièce d'identité,
 preuve d'inscription à un établissement
 d'études supérieures lillois pour l'année en
 cours et informations garantie
 Garants possibles : Visale ou GarantMe

Les services inclus

- ✓ meublés
- ✓ équipés (kit linge, ménage, vaisselle)
- ✓ kitchenette et salle de bain personnelles équipées
- ✓ parking à vélo
- ✓ espace fitness, espace lounge
- ✓ laverie
- ✓ accès internet haut débit

9

Roubaix Eurotéléport par Nemea Appart'Etud (disponible en [anglais](#))

📍 23 Boulevard Gambetta - 59100 Roubaix

☎ +33 (0)7 85 49 37 66 ✉ roubaix.euroteleport@nemea.fr



Les logements

Studio

Superficie : de 20 à 28 m²
Loyer : de 510€ par mois CC

T2

Superficie : 34 m²
Loyer : à partir de 582€ par mois CC

Comment candidater ?

Réservation : via le site internet
Dossier de candidature : pièce d'identité, preuve d'inscription à un établissement d'études supérieures lillois pour l'année en cours et informations garantie
Garant possible : GarantMe

Les services inclus

- ✓ meublés
- ✓ équipés (kit linge, ménage, vaisselle)
- ✓ kitchenette et salle de bain personnelles équipées
- ✓ local à vélo
- ✓ espace commun, salle de sport
- ✓ laverie
- ✓ accès internet

10

Villeneuve Métropole par Nemea Appart'Etud (disponible en [anglais](#))

📍 20 Place Salvador Allende - 59491 Villeneuve d'Ascq

☎ +33 (0)6 75 63 71 46 ✉ villeneuve.metropole@nemea.fr



Les logements

T1

Superficie : de 18 à 33 m²
Loyer : à partir de 636€ par mois CC

Comment candidater ?

Réservation : via le site internet
Dossier de candidature : pièce d'identité, preuve d'inscription à un établissement d'études supérieures lillois pour l'année en cours et informations garantie
Garants possibles : Visale, GarantMe et possibilité d'avoir un garant non-imposable en France

Les services inclus

- ✓ meublés
- ✓ équipés (kit linge, ménage, vaisselle)
- ✓ kitchenette et salle de bain personnelles équipées
- ✓ local à vélo
- ✓ espace commun, salle de sport
- ✓ laverie
- ✓ accès internet

TU ES À LA RECHERCHE D'AUTRE CHOSE ?

Ci-dessous, nous avons listé quelques plateformes que tu peux consulter si...



tu préfères la vie en communauté ?

En colocation :

- > [Appartager](#)
- > [La Carte des Colocs](#) (disponible en anglais)
 - ☛ La présentation sous forme de carte te permet de repérer facilement la localisation du logement
- > [Lokaviz](#)
 - ☛ Plateforme réservée aux étudiants qui te permet de trouver une chambre chez un particulier ou dans une colocation
- > [Leboncoin colocations](#)
- > [LOCSERVICE](#)
- > [Colocatere](#) (disponible en [anglais](#))
- > [MyRoom](#)

Coliving :

- > [IvyNest](#)
- > [Colonies](#) (disponible en [anglais](#))
- > [My Name is Bernard](#) (disponible en [anglais](#))

Chambre chez l'habitant :

- > [Roomlala](#)
- > [CoHébergement](#)
- > [La Fabrique Citoyenne de la Mobilité](#)
 - ☛ Annonces entre particulier pour éviter les frais d'agence

La vie de foyer est faite pour toi :

- > [Adoma](#)
 - ☛ Logements sociaux
- > [Habitat Jeunes](#)
 - ☛ 4 résidences à Lille, 1 à Roubaix, 1 à Tourcoing, 1 à Villeneuve d'Ascq



... tu recherches une plateforme faite pour les étudiants internationaux

- > [Student Place](#) (disponible en anglais)
 - ☛ Tu cherches un logement ? Prends la place d'un étudiant sortant !
- > [Erasmus Play](#) (disponible en [anglais](#), allemand, espagnol, italien, polonais, portugais, turc et mandarin)
 - ☛ Comparateur d'offres de logements

tu préfères la vie en solo ?

- > [Leboncoin](#)
 - ☛ Leboncoin rassemble les annonces des particuliers et des agences immobilières
- > [Particulier à Particulier](#) (PAP)
- > [FNAIM](#)
- > [SeLoger](#)
- > [immobilier.notaires](#)
- > [CRIJ Annonces](#)
- > [Jinka](#) (application)



tu as envie de t'engager ?

- > [Génération et Cultures](#) (réseau Cohabitis et ESN France)
 - ☛ Pour une colocation intergénérationnelle
- > [Ensemble 2 Générations](#)
 - ☛ Plateforme de mise en relation avec un hébergeur pour une colocation intergénérationnelle, des frais de candidature sont donc demandés
- > [KAPS "Kolocation à Projets Solidaires"](#)
 - ☛ Colocation projets solidaires

NB : L'Université Catholique de Lille décline toute responsabilité vis-à-vis des annonceurs et des contenus des sites.



À Lille, les logements se font rares. N'hésite pas à mettre en place des alertes basées sur tes critères de recherche sur les différents sites (il faut être prêt à répondre rapidement aux annonces).

Entrons dans le vif du sujet : l'administration française.



POINT ADMINISTRATIF

LE DOSSIER DE CANDIDATURE

On souhaite ici t'aider à anticiper les documents dont tu auras besoin pour la constitution de ton dossier. Voici donc une liste des différents documents les plus fréquemment demandés mais aussi des conseils sur la constitution du dossier.

Le **dossier** correspond à l'ensemble des documents que tu remets au bailleur lorsque tu candidates à la location de son logement. Il permet au propriétaire de choisir son locataire selon les critères qu'il juge pertinents.



Lors de la visite du logement :

- Munis-toi d'une version papier de ton dossier afin de pouvoir le donner au propriétaire juste après la visite (si l'appartement t'intéresse)
- Afin de te démarquer des autres candidats, voici quelques conseils pour la préparation du dossier :
 - Les copies de document doivent être lisibles
 - Place les documents dans une pochette ou lie les entre eux (agrafes, trombones, etc)
 - Range les documents dans un ordre logique (d'abord toi, puis ton garant par exemple)
 - Et pourquoi pas numéroter les pages et mettre en place un sommaire

Ci-dessous, une liste non exhaustive des documents pouvant être demandés :

Pièces justificatives :

- **Justificatif d'identité** : carte d'identité, passeport ou carte de séjour
- **Justificatif de domicile** : quittances de loyer, avis de taxe foncière ou attestation d'hébergement
- **Justificatif de situation** : carte étudiante, certificat de scolarité ou lettre d'acceptation
- **Justificatif de ressources** : avis d'attribution de bourse, attestation de simulation pour les aides au logement de la CAF ([simulation](#))
- RIB*



Si ton garant est une personne physique :

- Pièce d'identité
- 3 derniers bulletins de salaire / attestation de l'employeur
- Déclaration de revenus (avis d'imposition) de l'année précédente
- Taxe foncière / quittance de loyer

RIB signifie Relevé d'Identité Bancaire. C'est en quelque sorte la carte d'identité de ton compte bancaire. Le RIB ne peut pas t'être demandé par une agence immobilière ou un particulier. En revanche, il se peut que les résidences étudiantes privées le demandent.





On ne peut pas te demander :

- Photo portrait
- Carte vitale
- Documents financiers (RIB (sauf résidences privées), relevés de compte, justificatif de situation financière, etc)
- Autorisation de prélèvement automatique
- Dossier médical personnel
- Extrait de casier judiciaire
- Une avance pour réserver l'appartement



Informations complémentaires :

- pour un dossier en béton, utilise [Dossier Facile](#) (disponible en anglais)
- en savoir plus sur les [justificatifs autorisés](#) (disponible en [anglais](#))
- la [liste des hébergements de Campus France](#)

DISPOSITIFS FINANCIERS

En tant qu'étudiant international qui vient passer un séjour en France, tu peux peut-être prétendre à différentes aides financières pour t'accompagner dans ton projet.

Dans cette section, tu trouveras également des informations qui t'aideront pour la partie « garant ».

Soutien financier

→ la CAF

Teste ton éligibilité pour éventuellement recevoir l'aide au logement versée par **la CAF** appelée **l'Aide Personnalisée au Logement** (APL) (disponible en anglais). Pour recevoir cette aide, tu dois fournir ces éléments :

- Le RIB de ton compte bancaire français
- Ton contrat de logement
- Un formulaire de preuve d'adresse rempli par le propriétaire du logement
- Une preuve de tes revenus sur les deux dernières années : tu peux fournir les déclarations de revenus de ces deux dernières années de ton pays d'origine si tu en as une avec preuve d'identité (carte d'identité nationale ou passeport) ainsi que ton extrait d'acte de naissance avec une traduction certifiée en français

Si tu es citoyen de l'Union Européenne

- tu dois fournir une preuve d'inscription à un établissement d'études supérieures
- ta carte d'assurance maladie Européenne

Sinon

- tu dois joindre un titre de séjour qui soit valide pour toute la durée de ton année universitaire
- un justificatif d'inscription au régime de sécurité sociale étudiante



Ton logement doit répondre à certains critères :

- le propriétaire ne doit pas être un membre de ta famille
- le logement doit être conventionné (c'est-à-dire que le propriétaire du logement a signé une convention avec l'agence nationale pour l'habitat (demande confirmation à ton propriétaire))
- le logement doit être décent (superficie d'au moins 9m², confort minimum, conformité aux normes de sécurité)
- les quittances de loyer et le bail sont établis à ton nom / en colocation, tous les noms doivent apparaître sur le bail

Pense à faire la demande au plus tôt après la signature de ton bail car le versement n'est pas rétroactif. L'APL sera ensuite versée tous les mois au locataire ou au propriétaire s'il en fait la demande.

Le Garant

Le **garant** est une personne solvable dont les revenus peuvent prendre en charge tes impayés de loyers en cas de défaillance. Il peut s'agir d'une personne physique (ami, famille) ou bien d'une personne morale (entreprise, association, banque).



En tant qu'étudiant international, il peut être délicat de trouver un bailleur acceptant un garant non imposable en France. Voici quelques organismes et moyens de répondre à cette demande :

→ Garantie Visale

La **Garantie Visale** est un service gratuit, c'est pourquoi pour y prétendre vous devez remplir certains critères. La première étape est donc de **tester votre éligibilité**. ([mode d'emploi Campus France](#))

Tu es citoyen de l'Union européenne ?

Tu dois juste fournir une pièce d'identité (carte d'identité ou passeport).

Tu es étudiant international avec visa ?

Tu dois avoir un visa long séjour valant titre de séjour (VLS-TS) « mention étudiant » ou « passeport talent ».

et

- Tu as entre 18 et 30 ans
- Tu n'es pas rattaché au foyer fiscal de tes parents
- Tu présentes un justificatif de scolarité où figure l'année universitaire (carte étudiante, certificat de scolarité, attestation d'inscription, ...)
- Ton loyer ne dépasse pas 600€ par mois, charges comprises (ce montant peut être revu à la hausse en fonction de tes ressources)
- Ton logement est décent, meublé ou non, en colocation ou non
- Tu as un bail (contrat de location)

→ Garantme

Garantme est un service payant, c'est le service de garantie le plus reconnu et utilisé. (disponible en [anglais](#) et en [mandarin](#))

→ Caution bancaire

Cette solution consiste à verser sur un compte dédié une somme équivalente à plusieurs mois de loyer. Ainsi, en cas d'impayés, le propriétaire peut demander à la banque de débloquer les fonds.

→ Smartgarant

Smartgarant est un service payant (disponible en [anglais](#)).

→ Cautioneo

Cautioneo est un service payant.



Assure-toi du type de garantie accepté auprès des bailleurs.

À L'ABORDAGE !

LES VISITES

L'offre te plaît et elle est encore valable ? Contacte rapidement le bailleur pour organiser une visite. N'hésite pas à choisir un créneau de visite proche dans le temps et en journée.

Le jour J, observe l'environnement du logement (quartier, commerces, transports, entretien du bâtiment, entretien des extérieurs, etc) ainsi que l'état général du logement (humidité, ventilation, bruit, éclairage, etc). N'hésite pas à poser toutes les questions qui te semblent importantes au représentant du logement.



En voici quelques-unes qui nous semblent essentielles :

- Quand le logement sera-t-il disponible ?
- Quels sont les meubles et appareils qui restent dans le logement ?
- Quels sont les espaces dans la résidence / l'immeuble auxquels j'aurai accès ?
- Quelle est la source d'énergie utilisée (gaz, électricité, etc) ?
- Quelles sont les charges comprises dans le loyer annoncé ?
- Savez-vous quel montant de charges supplémentaires payait le précédent locataire ?
- Quel est le type de voisinage ?
- À quelle distance se trouvent les commerces les plus proches ?
- Quels sont les transports à proximité ?



Même lorsque la mention TCC ou CC apparaît, n'hésite pas à faire énumérer les charges pour éviter toutes surprises. Par exemple, l'électricité est en fait rarement comprise.

Il peut également être intéressant de savoir :

- Avez-vous déjà loué à des étudiants internationaux ?
- Avez-vous déjà loué à des personnes ayant recours à une garantie d'Etat (Visale) ou privée ?

Tu peux également prendre des photos ou faire une vidéo de l'appartement pour te rappeler des différentes visites et éventuellement des éléments caractéristiques du logement.

ENTRER DANS LE LOGEMENT

C'est fait ! Tu as signé le bail du logement dans lequel tu vas passer ton séjour en France.

L'état des lieux d'entrée

Avant de t'installer dans le logement, tu vas réaliser un état des lieux avec le propriétaire du logement, un personnel de l'agence immobilière ou encore avec un prestataire mandaté pour l'occasion.

L'état des lieux (EDL) correspond à une visite dans le détail du logement. Le représentant du logement et toi allez prendre en note la description de l'état du logement et signez le document à la fin. Si tu remarques un défaut que tu n'avais pas vu le jour de l'état des lieux, tu disposes d'un délai de 10 jours pour demander au bailleur de compléter le document.



Pendant cette étape, il est important que tu fasses **remarquer toutes les choses qui représentent une dégradation du logement préalable à ton entrée**, c'est-à-dire toute : rayure, griffure, tache, déformation, etc. N'hésite pas à également prendre des photos !

Les clefs sont dans votre poche !



Le dépôt de garantie

(ou caution) sert à couvrir les éventuels futurs manquements du locataire à ses obligations, celui-ci ne peut pas dépasser :

- l'équivalent de 1 mois de loyer (hors charges) pour les locations non meublées
- l'équivalent de 2 mois de loyer (hors charges) pour les locations meublées

Pendant les premiers jours dans ton logement, différentes dépenses sont à prévoir :

- Frais d'agence (si tu as trouvé ton logement par le biais d'une agence immobilière)
- Le dépôt de garantie ou caution
- La première mensualité de loyer
- Souscription à une assurance habitation

Et si tu as choisi d'habiter seul dans un appartement :

- Frais de mise en service et de dossier pour l'électricité (≈ 26€) et/ou le gaz (≈ 25€)
- Ouverture de ta ligne internet



Pour l'assurance, tu peux te diriger vers celles de la **SMENO** (disponible en [anglais](#)) ou la **MAE**.

Pour l'électricité, tu peux te diriger vers **EDF** (disponible en [anglais](#)), **ENGIE** (disponible en [anglais](#)) ou **Total Energies**.

Pour internet, tu peux te diriger vers les contrats sans engagement de **RED**, **SOSH**, **Bouygues**, etc.

Bénéficie de 10% de réduction sur les mutuelles de la SMENO grâce au code **CDAHDF**.

VIVRE DANS LE LOGEMENT

- Vous recherchez des meubles ?
Visitez le [Campus Market](#) !
- [Dans quelle poubelle va mon déchet ?](#)
- [Les types de déchets en détails](#)



SORTIR DU LOGEMENT

Préavis de départ

Lorsque ton séjour se termine, tu dois signaler ton départ à ton interlocuteur logement. Cela s'appelle le préavis de départ.

Le **préavis de départ** t'engage à avertir de ta sortie du logement au moyen d'une :

- lettre recommandée avec avis de réception
- remise en main propre contre émargement ou récépissé signé



La durée de préavis, c'est-à-dire le temps pendant lequel tu seras encore considéré(e) comme locataire du logement après avoir averti de ton départ, est de :

- Un mois : si tu habites dans une résidence ou un logement social
- Trois mois : si tu habites dans un appartement privé

Dans tous les cas, cette information doit être communiquée dans le bail de location.



Lille est une ville dite en **zone tendue**, ce qui implique que dans la majeure partie des cas ton préavis aura une durée d'un mois.

L'état des lieux de sortie

Tu te rappelles de celui d'entrée ? C'est la même chose !

Avec la personne mandatée pour réaliser l'état des lieux de sortie, tu vas passer en revue ton logement. Le but est de vérifier que tu n'as rien dégradé ou modifié dans le logement.

Rappelle-toi, tu dois rendre le logement dans l'état dans lequel il t'a été confié. C'est important pour récupérer l'intégralité de ton dépôt de garantie.



LEXIQUE

Tu seras sûrement confronté à des abréviations. Pour t'aider à les déchiffrer, nous en avons listé un maximum dans le tableau ci-dessous. Tu remarqueras que certaines d'entre elles sont bien plus utilisées que d'autres.

Abréviations	Mots
abs	absolument
AL	à louer
anc	ancien
a p d	à partir de
appart / appt	appartement
arr	arrondissement
asc	ascenseur
AV	à vendre
bcp	beaucoup
b ét gén	bon état général
bur	bureau(x)
c.c. / CC	charges comprises
ch	chambre
chaud.	chaudière
ch. c. g.	chauffage central au gaz
ch. c. maz.	chauffage central mazout (fuel)
ch. coll.	chauffage collectif
ch. ind. él.	chauffage individuel électrique
ch. ind. gaz	chauffage individuel au gaz
ch. p. sol	chauffage par le sol
cft	confort
coloc	colocation / colocataire
cont	contemporain
cuis éq	cuisine équipée
dch	douche
dép	dépendances
dig	digicode
disp / dispo	disponible
ds	dans
dup	duplex
€ / e / E / eur	euros
ent	entièrement
es	escalier
ét	étage
exc	excellent
extr	extraordinaire
loyer CC	loyer charges comprises
FA(i)	frais d'agence (inclus)
gar (2 v)	garage (2 voitures)

Abréviations	Mots
gar vel	garage à vélos
gd	grand
gren	grenier
gren amen	grenier aménageable
H / hono	honoraires d'agence
HC	Hors charges
impec	impeccable
int	interphone
jard	jardin
kitch	kitchenette (petite cuisine : évier, plaques de cuisson et réfrigérateur dans la pièce principale)
lav	lavabo
liv	living, salon
meub	meublé
mezz	mezzanine
moq	moquette
nég	négociable
pft ét	en parfait état
pk 1 v	parking 1 voiture
plac	placard(s)
prox	à proximité de
parq / pqt	parquet
rad	radiateur
rdc	rez-de-chaussée
rdv	rendez-vous
rén	rénové
sam	salle à manger
sdb	salle de bain
sdd	salle de douche / salle d'eau
ss-s	sous-sol, cave
T1/F1, T2/F2, ...	appartement 1 pièce, 2 pièces, ...
TBE	très bon état
terr	terrasse
TCC/TTC	toutes charges / taxes comprises
vis	visite
vis.s / rdz-vs	visite sur rendez-vous
vue impr	vue imprenable

BIENVENUE

chez toi !





Université Catholique de Lille

60 boulevard Vauban
59000 Lille
Tel : +33 (0)3 20 13 40 00
www.univ-catholille.fr

International office
Bureau HA036
Hôtel Académique
60 boulevard Vauban



Bolig - **Vivienda** -
Stanovanje - نكسم
- **Habitação** - **ที่พัก**
อาศัย - **Wohnen** -
מגור - **Сместување** -
Alloggio - Макунат -

வீடம் - **Woning** - **Bolig** - **Asunto** - **Dandano**
- **Būstas** - **Inkululeko** - **Жатаңгы орн** -
Mieszkanie - **Bydlení** - **Stan** - **Áit cónaithe**
- **Bývanie** - **Guri** - **Locuintă** - **Tai** - **Lakhatás**
- **Kevredh** - **Жилище** - **Κατοικία** - **Lec'h** -
Boende - **Жатықхана** - **Nhà ở** - **Eluase** -
Konut - **Жильё** - **Rumah** - **Housing** - **سوان** -
Bostad - **Húsnæði** - **Llety** - **Житло** - **Taigh**
- **आवास** - **Смештај** - **Mājvieta** - **Logement** -
Banesa - **საცხოვრებელი** - **Ev** - **Perumahan**
- **Tirahan** - **Рух-анан** - **Ndalem** - **Makazi** -
Indawo yokuhlala - **আবাস** - **Ikhaya** - **Ile-ona**